

# DOM KULTURY PRAGA

## KONCEPCJA PROGRAMOWA I ORGANIZACYJNA DOMU KULTURY PRAGA

NA LATA 2019-2026



WARSZAWA, WRZESIEŃ 2018

Sporządziła: Katarzyna Sołtys, dyrektor DK „Praga”

## MISJA

*Tworzenie przyjaznej przestrzeni dla mieszkańców Pragi do rozwijania kreatywnego myślenia, twórczości i budowania więzi społecznych poprzez aktywność lokalną.*

## WIZJA

*Dom Kultury „Praga” to platforma spotkań, służąca transferowi wiedzy i umiejętności, odkrywaniu talentów, integracji lokalnej i budowaniu społeczeństwa obywatelskiego.*



Sporządziła: Katarzyna Sołtys, dyrektor DK „Praga”

# TU I TERAZ

## SYNTEZA DZIAŁAŃ W RAMACH KONCEPCJI ROZWOJU DOMU KULTURY NA LATA 2016-2019

Koncepcja programowa i organizacyjna Domu Kultury „Praga” na lata 2016-2019 opierała się na trzech zasadniczych założeniach i kierunkach rozwoju.

Po pierwsze, sposób funkcjonowania Domu Kultury (DK) miał zmienić się z utartego, instytucjonalnego wzorca na miejsce zaufania społecznego, w którym każdy mieszkaniec znajdzie dla siebie przestrzeń i ciekawe zajęcia. Jednocześnie tradycyjny odbiorca oferty domu kultury miał zmienić się z odbiorcy wydarzeń w ich twórcę. Te dwa założenia udało się zrealizować dzięki włączaniu mieszkańców w przygotowywanie oferty programowej. Działo się to na różnych płaszczyznach poprzez wdrażanie oddolnych inicjatyw, nowy model współpracy z seniorami, podjęcie współpracy z nieformalną grupą młodzieży SWAP (obecnie Varsztatownia).

Po drugie, przewidziano remont parteru instytucji oraz zmianę komunikacji wizualnej. Dzięki przeprowadzonemu remontowi DK zyskał nowoczesne wnętrza, które zachęca do przebywania w nim. Otwarta kuchnia, która powstała ze starej sali plastycznej przekształcono w Miejsce Aktywności Lokalnej (MAL), w którym mieszkańcy mogą realizować swoje pomysły w domowej atmosferze. Zmiana strony internetowej, odświeżenie logotypu, zainstalowanie neonu oraz wprowadzenie jednolitej, wielokanałowej i rozpoznawalnej komunikacji wizualnej sprawiło, że instytucja zyskała odbiorców oraz jest naśladowywana przez inne domy kultury.

Po trzecie, DK skoncentrował się na budowaniu kapitału ludzkiego. Ten cel osiągnięto dzięki: inwestowaniu w edukację kulturalną dzieci (stanowią one aż 61% odbiorców, również z rodzin najuboższych), ofercie programowej skierowanej do osób niepełnosprawnych oraz przez współpracę projektową z obcokrajowcami. Ważnym aspektem budowania kapitału ludzkiego było również kształcenie kadr kultury poprzez uczestniczenie w serii szkoleń z zakresu Laboratorium Edukacji Kulturalnej.

Sporządziła: Katarzyna Sołtys, dyrektor DK „Praga”



# PRZYSZŁOŚĆ

## KONCEPCJA PROGRAMOWA I ORGANIZACYJNA NA LATA 2019-2026

Działalność programowa DK „Praga” w latach 2019-2026 będzie kontynuacją kierunków rozwoju przedstawionych powyżej. Dzięki wdrożonym pomysłom i rozwiązaniom DK wkroczył na ścieżkę dynamicznego rozwoju (wzrost liczby użytkowników o ponad 30% w stosunku do 2016 r.) oraz stała się zauważalna i rozpoznawalna nie tylko w Warszawie (3 warszawskie nagrody edukacji kulturalnej dla instytucji animacji kultury, certyfikat Warszawskiej Rady Seniorów „Miejsce Przyjazne Seniorom”, wyróżnienie dla dyrektora DK „Praga” w konkursie marszałka województwa mazowieckiego „Innowacyjny Menedżer Kultury” 2018).

TABELA I. PRIORYTETY ROZWOJU DK „PRAGA” ORAZ ICH OPERACJONALIZACJA.

PRIORYTET	CEL	REALIZACJA <sup>1</sup>
otwartość	dostępny dla różnych grup społecznych	<ul style="list-style-type: none"><li>• bezpłatne zajęcia i wydarzenia</li><li>• różnorodność oferty</li><li>• działania skierowane do różnych grup wiekowych</li></ul>
	tworzony przez różne grupy	<ul style="list-style-type: none"><li>• korzystanie z informacji zwrotnej użytkowników<sup>2</sup></li><li>• budżetowanie aktywności przez uczestników zajęć</li><li>• możliwość wpływania na kształt działań w DK poprzez formularz „zapropnuj zajęcia”</li></ul>
	dostrzegający grupy defaworyzowane i mniejszości	<ul style="list-style-type: none"><li>• dostosowanie infrastruktury do potrzeb osób niepełnosprawnych</li><li>• zajęcia skierowane do niepełnosprawnych</li></ul>

<sup>1</sup> Przykładowe realizacje ze strategii na lata 2016-2019.

<sup>2</sup> W oparciu o sugestie utworzono np. warsztaty sushi dla dzieci – pomysł jednego z ojców.



		<ul style="list-style-type: none"> <li>realizacja projektu kulinarnego z obcokrajowcami</li> </ul>
<b>łączenie</b>	chętny do dialogu	powstanie punktu informacyjnego
	sieciuje i zderza różne środowiska	włączanie się w działania ogólnomiejskie np. wspólną kampanię promocyjną warszawskich domów kultury
	zderza różne dziedziny sztuki	proponowanie zajęć stałych na pograniczu różnych dziedzin, np. literatura i sztuk plastycznych
	jest opiniotwórczy	udział w grupach roboczych, np. ADESTE Warszawa (budowanie widowni w Warszawie)
	działa ponad podziałami	współpraca ponad podziałami politycznymi
<b>nowoczesność</b>	wykorzystuje nowoczesne technologie	wdrożenie systemu obsługi zajęć online - Biletyna
	jest gotowy na eksperyment i innowacje	organizacja wysokiej klasy koncertów w ogródku społecznym
	śledzi i wprowadza rozwiązania zgodnie z trendami	zachęcanie biernego odbiorcy do stania się twórcą, np. w przestrzeni MAL
<b>dbałość o tradycję</b>	szanuje i odwołuje się do dziedzictwa kulturowego Pragi Północ	<ul style="list-style-type: none"> <li>realizacja projektu „100 stanów wolności”</li> <li>wsparcie techniczne w organizacji wydarzeń patriotycznych</li> </ul>
<b>aktywizacja</b>	przyczynia się do aktywizowania społeczności lokalnej	udostępnienie otwartej kuchni seniorom na wspólne gotowanie i spędzanie czasu
	rozwija mieszkańca indywidualnie	oferta zajęć stałych i warsztatów z różnych dziedzin
	zaprasza	zmiana zewnętrznej komunikacji wizualnej, odświeżenie logotypów, przyjazna strona internetowa, remont parteru
<b>empatia</b>	zauważa i odpowiada na potrzeby	przygotowanie oferty zajęć i wydarzeń w oparciu o opinię i zapotrzebowanie odbiorców
	jest wrażliwy na drugiego człowieka	pełnienie funkcji domu nie tylko dla samotnych seniorów

## PRIORYTETOWE KIERUNKI ROZWOJU DK „PRAGA” NA LATA 2019-2026

- Zwiększenie uczestnictwa w kulturze oraz pobudzenie aktywności społecznej poprzez konstruowanie różnorodnej oferty kulturalnej zgodnej z potrzebami mieszkańców Pragi Północ (oraz Warszawy) w oparciu o współczesne trendy i nowoczesne technologie.
- Rozszerzenie działalności merytorycznej instytucji poprzez otwarcie nowej lokalizacji (Pałacyk Konopackiego), reorganizację struktury, zatrudnienie nowych pracowników i nowoczesne zarządzanie.
- Budowanie marki DK jako nowoczesnej instytucji odpowiadającej na potrzeby zmieniającej się rzeczywistości Pragi, z dostrzeżeniem potrzeb grup defaworyzowanych (w tym niepełnosprawnych, ubogich, seniorów)
- W myśl idei „razem można więcej” – łączenie współpracy między różnymi podmiotami z Pragi Północ (m. in. partnerstwa z jednostkami i instytucjami publicznymi, sektorem prywatnym, NGO, grupami nieformalnymi).
- Aktywne uczestniczenie w różnych etapach procesu rewitalizacji Pragi Północ oraz włączanie się w przeciwdziałanie zjawisku gentryfikacji.



Sporządziła: Katarzyna Sołtys, dyrektor DK „Praga”

# OBIEKTY

## DZIAŁALNOŚĆ PROGRAMOWA A LOKALIZACJE

We wrześniu 2018 r. rozpoczęła się kompleksowa modernizacja zabytkowego Pałacyku Konopackiego, który zgodnie z „Zintegrowanym Programem Rewitalizacji m.st. Warszawy do 2022 r.” stanie się jedną z dwóch siedzib DK „Praga”. Dzięki temu jednostka pozyska nowe przestrzenie do prowadzenia działalności statutowej.

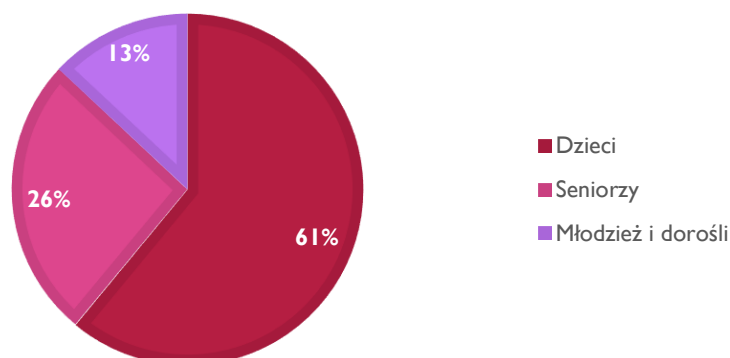


### SIEDZIBA PRZY UL. BORYSA SAWINKOWA 2

Zgodnie z zamysłem programowym przestrzeń mieszcząca się w kamienicy z lat 50. przy ul. Borysa Sawinkowa 2 (d. Dąbrowszczaków) zostanie miejscem, w którym odbywać się będą zajęcia stałe i warsztaty z wybranych dziedzin sztuki oraz rozwijające hobby i zainteresowania mieszkańców.

W 2017 r. z zajęć stałych i warsztatów korzystało ok. 1500 osób w semestrze, w tym 925 dzieci.

WYKRES I. ROZKŁAD GRUP WIEKOWYCH UCZESTNIKÓW ZAJĘĆ W DK (2017)



Sporządziła: Katarzyna Sołtys, dyrektor DK „Praga”

Wykres I pokazuje, że DK „Praga” stawia na rozwój dzieci i ich pasji. To celowe działanie, gdyż tylko stymulowany i rozwijany w kontekście kultury człowiek może stać się w późniejszych latach świadomym odbiorcą i twórcą kultury.

Orientacja DK na młodych będzie kontynuowana w latach kolejnych, przy czym grupa odbiorców z „dzieci” zostanie przeorientowana na grupę „dzieci i młodzież”. W tym celu zostaną wdrożone wytyczne opracowane przez DK „Praga” i Szkołę Liderów w poradniku „Strategie włączające młodzież”.

## **KIERUNEK DZIAŁAŃ**

Kierunkiem strategicznym będzie stworzenie dla młodzieży otwartej przestrzeni do spędzania wolnego czasu i realizacji własnych pomysłów na działania poprzez:

- współpracę z organizacjami pozarządowymi działającymi na terenie Pragi Północ,
- współpracę z grupami młodzieżowymi działającymi na terenie Pragi Północ,
- tworzenie sieci młodych wolontariuszy – tutorów.

## **WYBRANE POMYSŁY DO REALIZACJI**

**SZKOŁA DUBBINGU DLA DZIECI I MŁODZIEŻY** | DK dysponuje studiem nagrań, w którym obecnie odbywają się zajęcia z zakresu tworzenia muzyki, realizacji dźwięku, realizowane są nagrania zespołów muzycznych oraz współpracujących podmiotów. W celu rozszerzenia oferty zajęć dla dzieci i młodzieży planowana jest współpraca z profesjonalnym studiem dubbingowym i stworzenie szkoły dubbingowej. Uczestnicy zajęć, oprócz kształcenia się w kierunku profesjonalnej pracy lektora, będą naturalnym zasobem w istniejących bankach głosu.

**DRUŻYNA E-SPORTOWA** | Utworzenie grupy e-sportowej prowadzonej przez sztab trenerów. Oprócz rywalizacji grupa miałaby również zajęcia z ekspertami (np. twórcami gier, psychologiem). Do współpracy przy tworzeniu takiej grupy zaproszona zostałaby jedna z firm produkujących gry komputerowe posiadająca swoją siedzibę na Pradze Północ.

**SALA MULTIMEDIALNA** | Utworzenie z dwóch małych sal i części korytarza większej sali wyposażonej w nowoczesny sprzęt multimedialny (tablety, drukarki 3D, ekran multimedialny). Sala dawałaby większe możliwości do rozwijania umiejętności korzystania z nowoczesnych technologii zarówno dzieciom jak i seniorom.

**MIEJSCE AKTYWNOŚCI LOKALNEJ** | W DK funkcjonuje obecnie Miejsce Aktywności Lokalnej (MAL) w formie otwartej kuchni, gościnnika (poczekalni) oraz salki ruchowej. Przestrzeń ta służy aktywizacji społeczności lokalnej. Każdy mieszkaniec zgodnie z zapotrzebowaniem może w wymienionych przestrzeniach realizować swoje twórcze pomysły. W celu rozpowszechnienia takiej formuły działania należałoby przeprowadzić działania promocyjne zachęcające do skorzystania z takiej możliwości. Dodatkowo należałoby utworzyć konkurs na działania, które mieszkańcy mogliby realizować wraz z DK.

Sporządziła: Katarzyna Sołtys, dyrektor DK „Praga”



**KONTYNUACJA** cieszących się dużym zainteresowaniem wydarzeń cyklicznych, takich jak:

- „Praskie Spotkania z Gwiazdą” – comiesięczne spotkania ze znaną osobistością ze świata kultury, mediów, dużego ekranu (od 12 lat bez przerwy).
- „Sobota w domu cool...tury” – sobotnie spotkania naukowe skierowane do dzieci i rodziców.
- „Muzyczna niedziela” – tematyczne spotkania skierowane do dzieci i rodziców.

**NOWE WYDARZENIA CYKLICZNE** | Comiesięczne recitale, spotkania podróżnicze, literackie czy blogerskie.

## SIEDZIBA W PAŁACYKU KONOPACKIEGO

Pałac Konopackiego jest obiektem zabytkowym zlokalizowanym przy ul. Strzeleckiej 11/13, który jest w trakcie kompleksowej modernizacji. Program funkcjonalno-użytkowy budynku przygotowano w oparciu o wyniki konsultacji społecznych z mieszkańcami, warsztatów z pracownikami DK, architektami, konserwatorem zabytków, projektantami wnętrz. Celem tak szerokich konsultacji było uszycie przestrzeni na miarę nowoczesnej jednostki kultury. Zawierać ona będzie:

- warsztat majsterkowicowski
- salę koncertową
- galerię
- kawiarnię
- kuchnię
- pokój dla seniorów
- miejsce dla rezydenta<sup>3</sup>
- przestrzeń coworkingową
- fab-lab (przestrzeń z dostępem do cyfrowych i tradycyjnych narzędzi, w której spotykać mogą się majsterkowicze i makerzy<sup>4</sup>)
- sale wielofunkcyjne
- biura
- pomieszczenia konferencyjne
- pomieszczenia socjalne
- magazyny
- zaplecze techniczne
- drewniany taras wychodzący na teren zielony przy budynku

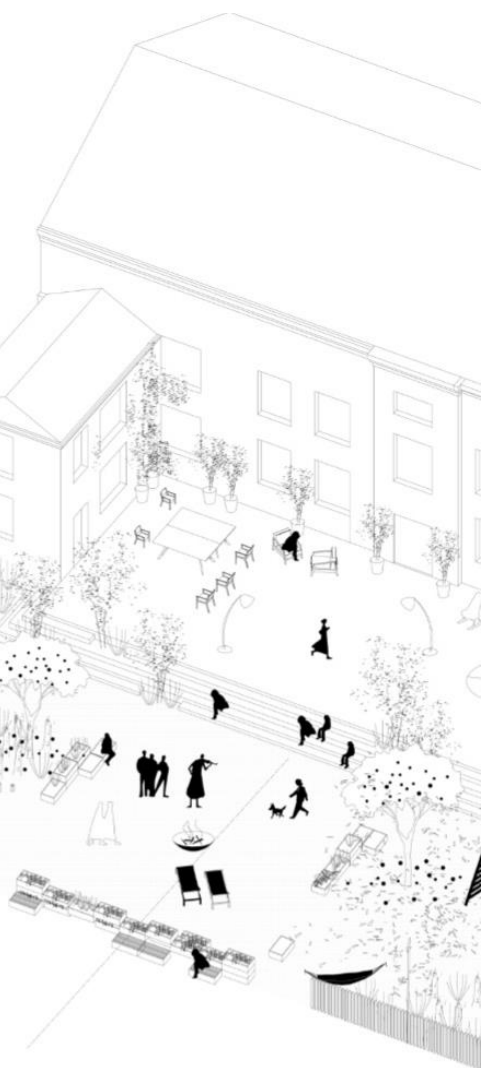
## INNOWACJE

W założeniach koncepcji programowej Pałac Konopackiego ma stać się przestrzenią eksperymentalną oraz innowacyjną. Cele te będą realizowane

<sup>3</sup> Animator kultury lub twórca przebywający czasowo w DK.

<sup>4</sup> Majsterkowicze łączący tradycyjne techniki z nowoczesnymi technologiami.

Sporządziła: Katarzyna Sołtys, dyrektor DK „Praga”



w specjalnie zaprojektowanych pomieszczeniach: pokoju rezydenta, w przestrzeni coworkingowej oraz w fab-labie. Nowe przestrzenie umożliwią DK stanie się twórcą i realizatorem programu rezydencjalnego. Przestrzeń coworkingowa ma ułatwić podejmowanie współpracy z NGO oraz grupami nieformalnymi, które nie mają swojego miejsca do pracy. Z kolei fab-lab będzie miejscem dla mieszkańców Pragi (zwłaszcza najmłodszych), by kształcić i doskonalić umiejętności techniczno-artystyczne na miarę XXI w.

## **GOSPODARKA**

DK „Praga” planuje organizować cykl wydarzeń „Kulturalny biznes”, podczas którego będzie zderzać ważne osobistości ze świata biznesu i kultury, przedstawiać wzajemnie korzyści płynące ze współpracy pomiędzy sektorami oraz stanie się jednostką opiniotwórczą w tym zakresie.

## **WYDARZENIA**

Drewniany taras z kaskadowymi schodami prowadzącymi do ogródka z tyłu budynku będzie miejscem organizacji kina plenerowego, koncertów, spotkań z twórcami i wystaw. Taras dostępny będzie z pokoju seniorów, części kawiarnianej oraz poprzez okna balkonowe z galerii. Takie zaprojektowanie przestrzeni powoduje, że staje się on naturalnym przedłużeniem instytucji, szczególnie w okresie wiosennym i letnim.

## **OTOCZENIE**

W obrębie muru okalającego działkę, na której stoi Pałacyk, znajduje się LXXVI Liceum Ogólnokształcące im. marszałka Józefa Piłsudskiego. Uczniowie i pracownicy szkoły staną się potencjalnymi partnerami, współorganizatorami czy odbiorcami oferty kulturalnej DK. Planowane jest opracowanie wspólnej koncepcji współpracy w kontekście edukacji kulturalnej. Uszyte na miarę zajęcia mogą uzupełniać podstawę programową i stać się modelowym przykładem współpracy pomiędzy placówką oświaty a instytucją kultury. Współpraca ze szkołą może ułatwić wdrożenie wytycznych z poradnika „Strategie włączające młodzież”.

## **WYBRANE POMYSŁY DO REALIZACJI**

„OKRĄGŁE STOLIKI” | Organizacja spotkań sieciujących, które zrzeszałyby specjalistów danych dziedzin. Poruszano by na nich tematy z zakresu kultury, edukacji i rewitalizacji na Pradze Północ. Efektem spotkań byłyby gotowe rozwiązania lub rekomendacje dla podmiotów decyzyjnych.

WOLONTARIAT | W 2018 r. DK wziął udział w miejskim projekcie pt. „Ochotnicy warszawscy”, który miał na celu popularyzację podejmowania prac wolontariackich przez mieszkańców. Zważywszy na zachęcające efekty, DK powinien rozwinąć bazę wolontariuszy i promować tego typu współpracę.

**ROZWÓJ MIEJSCA AKTYWNEGO SENIORA (MAS)** | W Pałacyku Konopackiego został zaprojektowany pokój z aneksem kuchennym przeznaczony dla seniorów. Przestrzeń ta pozwoli na kontynuację podjętych działań w zakresie nowego modelu funkcjonowania seniorów w instytucji. Seniorzy, oprócz własnego budżetu i autonomii w doborze zajęć do harmonogramu działań, zyskają własną przestrzeń, która znacznie umocni ich pozycję i komfort w oddolnym tworzeniu jednostki.

**SCENA IMPRESARYJNA** | W piwnicy DK zaplanowano kameralną salę widowiskową. Ma ona pełnić również funkcję impresaryjną dla podmiotów, artystów, twórców, którzy chcieliby realizować swoje pomysły na terenie Pragi Północ.

**PROGRAM REZYDENCJALNY** | Stworzenie programu umożliwi DK współpracę z ambitnymi animatorami kultury lub twórcami.

**RUCH** | Sale wielofunkcyjne na poddaszu przeznaczone będą do organizacji zajęć ruchowych, tanecznych, performatywnych, teatralnych czy muzycznych.

**KAWIARNIA** | Kawiarnia społeczna, czyli tworzona przez użytkowników, będzie miejscem dostępnym dla mieszkańców oraz uczniów szkoły. Otwarta, przyjazna... i smaczna.

## PRASKI OGRÓDEK SĄSIEDZKI

Działa od 2014 r., czyli od czterech sezonów. Mieści się na działce miejskiej przy Al. Solidarności 55. Jest typowym ogrodem tworzonym przez lokalną społeczność, która pielęgnuje w nim swoje inspekty. Uprawia w nich ulubione warzywa i owoce, sadi kwiaty. Teren ogródka to miejsce spotkań mieszkańców Pragi, sąsiedzkiej integracji, a w okresie od maja do września „plenerowy dom kultury” z bogatą ofertą wydarzeń kulturalnych (pikniki, koncerty, potańcówki, warsztaty plastyczne, florystyczne, kulinarne, recyklingowe i inne). Frekwencyjny i artystyczny sukces koncertu Renaty Przemek zorganizowanego po raz pierwszy na terenie ogródka w 2018 r. mocno przemawia za kontynuacją inicjatyw koncertowych.

## MUSZLA KONCERTOWA

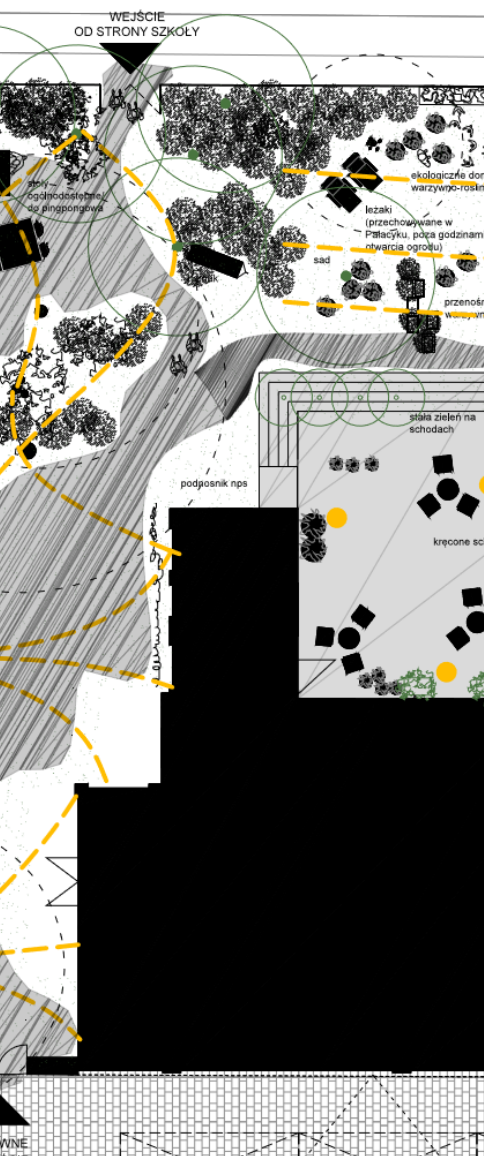
Muszla Koncertowa w Parku Praskim na przełomie 2017 i 2018 roku została poddana częściowej modernizacji i oddana do użytku w czerwcu 2018 r. Zgodnie z planami i istniejącymi projektami zarządzeń Prezydenta m.st. Warszawy obiekt ten ma być przekazany w użytkowanie Urzędowi Dzielnicy Praga Północ. Na mocy tych dokumentów UD będzie zarządzał nieruchomością organizując w niej wydarzenia plenerowe o zasięgu Dzielnicowym.

# ZARZĄDZANIE

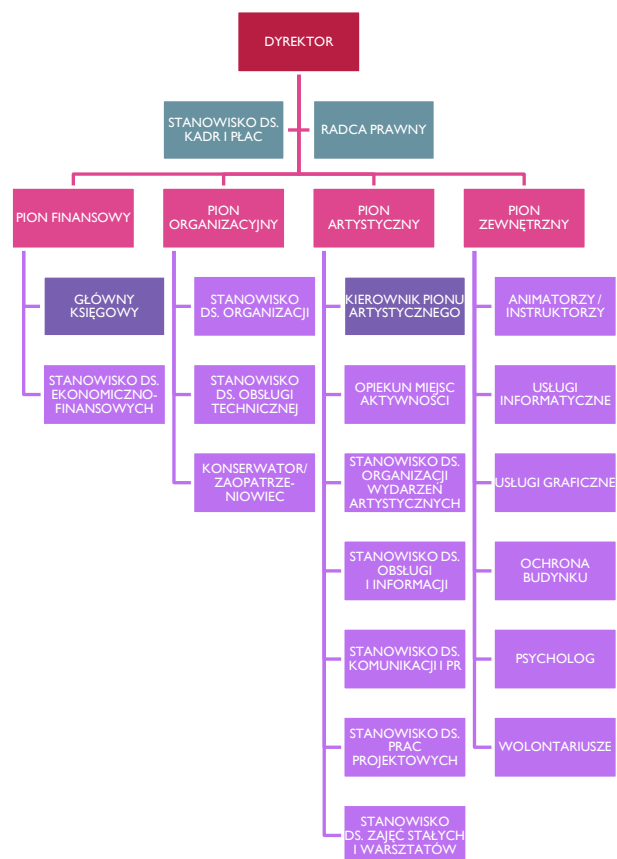
## ZMIANY W STRUKTURZE I STRATEGII KOMUNIKACYJNEJ

### REORGANIZACJA

Istniejąca formuła funkcjonowania DK „Praga” będzie wymagała gruntownej przebudowy w celu zapewnienia obsługi dwóch siedzib instytucji. Zakończenie modernizacji Pałacyku Konopackiego planowane jest na IV kw. 2019 r.



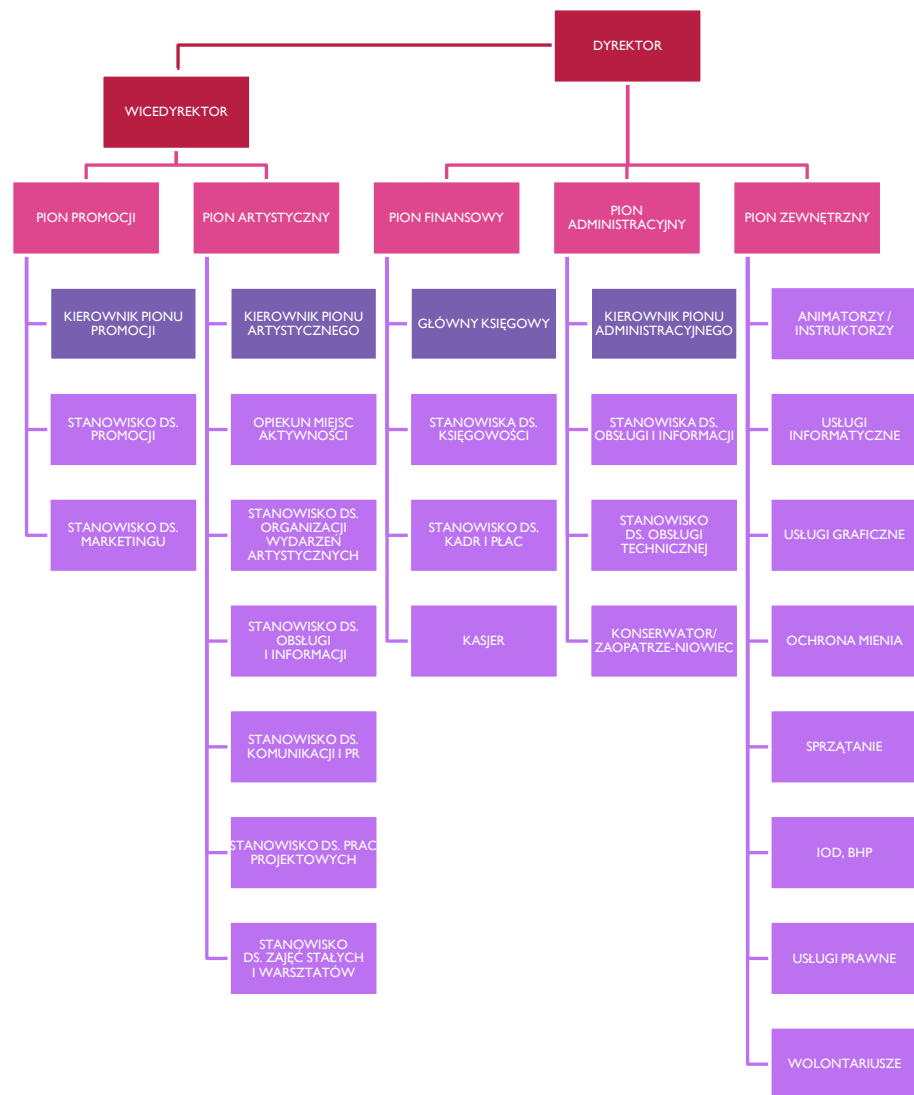
RYSUNEK I. AKTUALNY SCHEMAT ORGANIZACYJNY DK PRAGA



Sporządziła: Katarzyna Sołtys, dyrektor DK „Praga”

Do tego czasu DK „Praga” będzie wymagał reorganizacji placówki, która obejmie: zmianę schematu organizacyjnego, dostosowanie dokumentów wewnętrznych (w tym: regulaminu organizacyjnego, regulaminu pracy, ZFŚS, instrukcji kancelaryjnej, instrukcji obiegu dokumentów, instrukcji kasowej, polityki bezpieczeństwa danych osobowych i innych), zatrudnienie nowych pracowników, integrację zespołu, opracowanie strategii promocji, zmianę stylu zarządzania i wiele innych.

RYSUNEK 2. DOCELOWY SCHEMAT ORGANIZACYJNY DK PRAGA



Obecnie jednostka zatrudnia 14 pracowników na umowy o pracę (częściowy lub cały wymiar godzin pracy) oraz współpracuje z 50 instruktorami na podstawie umów cywilnoprawnych. W celu zapewnienia sprawnego funkcjonowania jednostki niezbędna będzie rozbudowa zespołu zgodnie z zaproponowaną koncepcją schematu organizacyjnego (rysunek 2). Przewiduje on zatrudnienie ok. 12 dodatkowych pracowników, w tym specjalistów ds. marketingu, promocji, projektów, organizacji wydarzeń i zajęć stałych. Niezbędni będą również pracownicy, którzy wzmocnią księgowość i administrację. Aby zapewnić prawidłowe funkcjonowanie jednostki odpowiadające na potrzeby lokalnej społeczności w DK „Praga” powinno pracować łącznie ok. 26 specjalistów.

Sporządziła: Katarzyna Sołtys, dyrektor DK „Praga”

## STRATEGIA PROMOCJI I KOMUNIKACJI

Działania komunikacyjne w Domu Kultury „Praga” na lata 2019-2026 będą opierały się na kontynuacji wypracowanych standardów w relacjach z mieszkańcami, przedstawicielami warszawskich mediów oraz na sprawdzonych sposobach promocji w sieci i w przestrzeni publicznej.

Zgodnie z założeniami na lata 2016-2019 w kontekście promocji udało się zrealizować następujące cele: zatrudniono pracownika ds. promocji, opracowano i uruchomiono nowoczesną stronę internetową, odświeżono logotyp, opracowano nową koncepcję komunikacji wizualnej (plakaty, ulotki, wizytówki, teczki, informatory, banery, roll-upy), wdrożono internetowy system zapisów na zajęcia Biletyna.pl, zaprojektowano i zainstalowano nowy neon oraz podświetlaną tablicę ogłoszeń na budynku, zakupiono słup ogłoszeniowy, rozszerzono działania w mediach społecznościowych, zabezpieczono budżet na promocję, nawiązano dobre relacje z dziennikarzami i wiele innych.

W strategii na lata 2019-2026 DK „Praga” będzie docierał również do nowych odbiorców. Zgodnie z badaniami przeprowadzonymi przez Biuro Kultury m.st. Warszawy w 2018 r. pt. „Aktywność kulturalna warszawiaków” dwoma czynnikami, które utrudniają mieszkańcom uczestniczenie w życiu kulturalnym są brak czasu oraz zmęczenie. Zwiększanie uczestnictwa w kulturze będziemy osiągać w oparciu o dotychczasowe metody i kanały komunikacyjne

### INTERNET

- nowoczesna strona internetowa [www.dkpraga.pl](http://www.dkpraga.pl) (przebudowana w 2017 r.)
- media społecznościowe: Facebook (w tym grupy tematyczne „Mieszkamy na Pradze Północ”, „Rodzice Praga Północ”), Instagram, YouTube, korzystanie z „#DKPraga”
- współpraca z blogami o tematyce praskiej
- współpraca ze stronami: [www.um.warszawa.pl](http://www.um.warszawa.pl), [www.praga-pn.waw.pl](http://www.praga-pn.waw.pl), [www.twoja-praga.pl](http://www.twoja-praga.pl), [www.przegladpraski.pl](http://www.przegladpraski.pl), [www.ngp.pl](http://www.ngp.pl), [www.radiopraga.pl](http://www.radiopraga.pl), [www.tupraga.waw.pl](http://www.tupraga.waw.pl), [www.metrowarszawa.gazeta.pl](http://www.metrowarszawa.gazeta.pl), [www.wawalove.pl](http://www.wawalove.pl), [www.warszawa.naszemiasto.pl](http://www.warszawa.naszemiasto.pl), [www.warszawa.wyborcza.pl](http://www.warszawa.wyborcza.pl), [www.cojestgrane.pl](http://www.cojestgrane.pl)

### DRUK

- współpraca z gazetami: „Metro”, „Echo Miasta”, „Gazeta Stołeczna”, „Kurier Praski”
- identyfikacja wizualna (papier firmowy, plakaty, ulotki)
- podjęcie współpracy ze spółdzielniami mieszkaniowymi, plakaty rozwieszane są na klatkach schodowych na terenie dzielnicy Praga Północ (RSM od 2017 r.)

### RADIO I TELEWIZJA

- TVP I, TVP 3 Warszawa
- Radio Praga, RDC, Radio Kampus, Radio Eska, Radio Kolor

Sporządziła: Katarzyna Sołtys, dyrektor DK „Praga”

## INNE

- multimedialny system informacji w Domu Kultury „Praga” (telewizor w Punkcie Informacyjnym, na którym wyświetlane są aktualne propozycje programowe, od 2017 r.)
- zewnętrzna, podświetlana tablica ogłoszeń na budynku Domu Kultury „Praga” (montaż w 2018 r.)
- słupy informacyjne na terenie Dzielnicy Praga Północ
- nośniki w komunikacji miejskiej
- citylight
- marketing szeptany
- promocja we współpracy z partnerami
- uczestnictwo w grupie ADESTE Warszawa, której celem jest budowanie warszawskiej publiczności (motto: „współpracuj nie konkuruj, miej widza w centrum uwagi”)

Dodatkowo DK planuje włączać się w niestandardowe działania, jak np. wspólna kampania informacyjna 25 warszawskich domów pt. „Nadajemy kulturę”.